

## Требования к подготовке иллюстративного материала

Макеты принимаются в **Mac** и **PC** версиях (сборки программ вёрстки QuarkXpress, InDesign или PDF файлы).

Для правильной генерации PDF файла пользуйтесь нашими настройками.  
Вы их найдёте в файле на нашем сервере: **UstanovkaPPD\_GeneraciyaPDF.zip**

FTP сервер:

<ftp://62.244.28.134/>

Login : ftpuser2

Password : akvalang

папка : **!!!\_Ad-World\_TREBOVANJA\_K\_MAKETAM**

В случае предоставления многостраничного макета (журнал, каталог, буклет и т.п.) мы рекомендуем использовать **постраничный PDF формат** ! (инструкция по генерации PDF файлов находится на нашем сервере).

### Общие требования

Макет может быть сверстан в программе верстки QuarkXpress (4.0-6.0) либо InDesign (2.0-3.0).

К макету должны прилагаться подписанные финальные распечатки (с указаниями мест биговки и высечки, если таковые предусмотрены).

Дополнительные виды работ (печать не триадными красками – «Pantone», УФ покрытие, выборочный лак, тиснение, конгрев и т.п.), должны обязательно сопровождаться распечатками с указаниями выполняемых работ.

Размер документа должен строго соответствовать **послеобрезному** формату макета.

Элементы композиции, идущие вплотную к линии реза должна выходить за обрезной размер на (2-5 мм).

Текстовые блоки, иллюстрации, не идущие на подрез, должны не доходить на расстояние минимум 5 мм от линии обрезного формата.

Не рекомендуется использовать в макете линии толщиной менее 0.25 pt (0.1 мм).

Мелким объектам черного цвета (в частности текстам) рекомендуется назначать атрибут "Overprint".

Максимальная суммарная составляющая триадных красок не должна превышать 320 %.

Для печати «глубокого черного» выставлять следующие значения: C-65% M-60% Y-60% K-100%.

**МАКЕТ НЕ ДОЛЖЕН СОДЕРЖАТЬ ВНЕДРЕННЫЕ ЦВЕТОВЫЕ ПРОФИЛИ!**

### Растровые изображения

Формат файла: TIF

**НЕ ИСПОЛЬЗОВАТЬ ФОРМАТ DCS !!!**

Цветовая модель: CMYK, 8 bit. или GRAYSCALE для ч/б изображений.

Разрешение: 300 dpi (размер должен соответствовать напечатанному изображению в итоге).

Не использовать при сохранении LZW компрессию. Соединять все рабочие слои в один.

Файл не должен содержать ненужные слои, каналы, маски, пути.

### Штриховые изображения (bitmap)

Формат файла: TIF.

Разрешение: в пределах от 600 до 1200 dpi.

Файл не должен содержать ненужные слои, каналы, маски, пути.

### Векторные изображения

Формат файла: EPS. (Adobellustrator 10.0)

Цветовая модель: CMYK.

Все имеющиеся в файле шрифты должны быть переведены в кривые (create outline).

Соединять все рабочие слои в один. Не "линкуйте" (link) растровые изображения, а "вставляйте" (place) в EPS файл. Старайтесь не пользоваться не стандартными для языка PostScript функциями - прозрачности (Transparance), интерактивные заливки и т.п. В векторных файлах проверяйте наличие «залоченных» объектов (команда Lock в меню Object), удаляйте все скрытые объекты.

Для всех объектов необходимо устанавливать разрешение вывода 2400 dpi (не менее 800 dpi).

Из палитры цветов (Swatches) должны быть удалены все неиспользуемые цвета.

Файл, созданный в CorelDraw должен быть экспортирован в EPS и пересохранен в Adobellustrator под 10.0 версию.

### Шрифты

Все шрифты, используемые в программе верстки должны быть записаны в отдельную папку (Fonts) и приложены к сборке.

Не рекомендуется использовать шрифты \*.TTF. Старайтесь заменять TrueType шрифты их эквивалентами PostScript модификации.

В макете верстки не должны присутствовать системные шрифты ОС (Arial, Times New Roman, Courier, и т.д.)

При наличии текста, идущего "вывороткой", минимальный допустимый кегль шрифта 6 pt, при этом использование гарнитур с засечками не рекомендуется. Не рекомендуется текст мелкого кегля (около 6 pt) печатать составным цветом (CMYK).

Текст черного цвета подразумевает C-0% M-0% Y-0% K-100% с включенной опцией Overprint.

### Программа верстки QuarkXpress или InDesign

Под растровые изображения в формате TIFF создавайте окна с белым фоном или фоном плашки, на которой оно лежит. Под файл формата EPS - окно с прозрачным фоном, кроме тех случаев, когда изображение должно лежать на цветном фоне.

Не следует вставлять в окна программы верстки объекты через Clipboard, используйте для этого стандартные функции программ (Get Picture в QuarkXpress или Place в InDesign).

Удаляйте в файле верстки все не используемые при печати объекты (текстовые или графические объекты). В палитре цветов кроме стандартных программы верстки, должны находиться только те цвета, которые присутствуют в публикации.

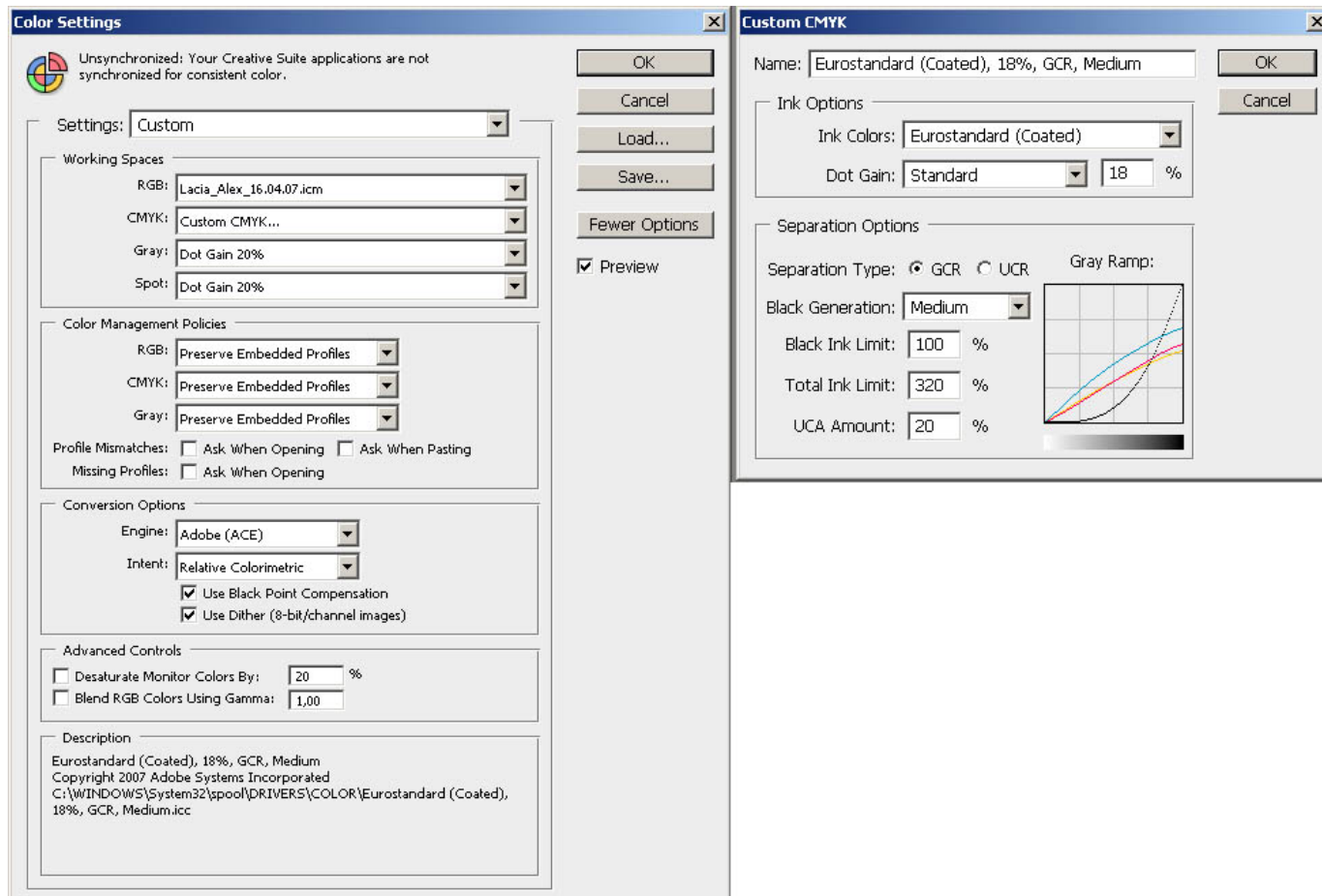
## Рекомендуемые настройки Adobe Photoshop

При подготовке макета в печать Вы можете ориентироваться на аналоговою цветопробу (Matchprint) — растискиванием 18% : для мелованных, глянцевых бумаг 115-200 гр.

Как альтернатива, может также использоваться цифровая: стандартизированная, имитация (Matchprint)

растискиванием 18%. При использовании других бумаг (офсетная, дизайнерская, журнальная и т.п.) просьба связаться с отделом репрографии для консультации.

## Настройки Adobe Photoshop:



## “Ad-World”

ул. Гайдара, 27

офис 10

тел.: 200-45-45

факс: 206-99-26

www.ad-world.com.ua

e-mail: [prepress@ad-world.com.ua](mailto:prepress@ad-world.com.ua)